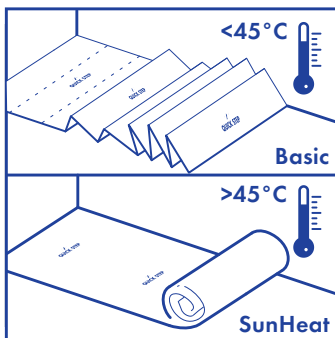


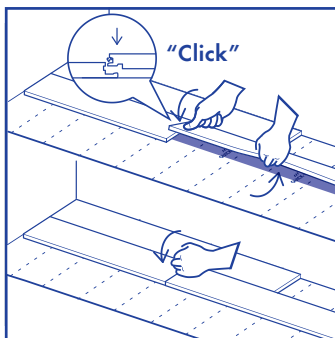
Verlegen Sie Ihren Boden bei einer Temperatur von 18 bis 30°C.

Quick-Step Livyn muss vor der Verlegung in einen Raum für einen Zeitraum von mindestens 48 Stunden bei 18 bis 30°C akklimatisiert werden. Diese Boden- und Raumtemperatur muss vor, während und mindestens für 24 Stunden nach Abschluss der Verlegung beibehalten werden.



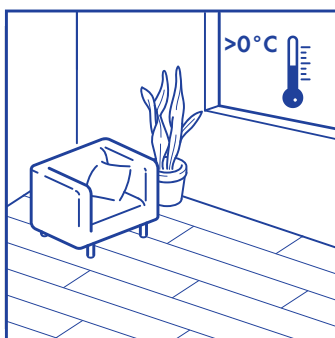
Bei Temperaturen über 45°C ist eine spezielle Unterlage zu verwenden.

Quick-Step Livyn wurde für beheizte Innenräume (> 0°C) entwickelt. Der Boden darf nicht in Solarien, Veranden, Wohnwagen, Booten oder nicht beheizten Anwendungsbereichen verlegt werden, ohne verklebt zu werden. Wenn die Temperatur des Fußbodens über 45°C steigt, beispielsweise durch direkte Sonneneinstrahlung, empfehlen wir, die Sun/Heat-Unterlage zu verwenden oder die Verlegung ohne Unterlage auf einem ebenen, mineralischen Unterboden vorzunehmen. Wenn Sie Bedenken bezüglich der Temperatur Ihres Fußbodens haben, wenden Sie sich bitte an die technische Abteilung von Quick-Step.



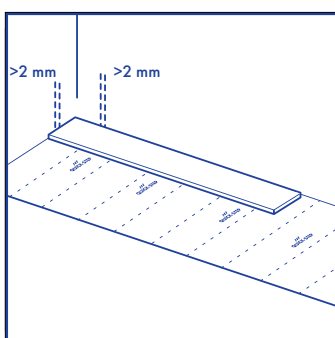
Klicken Sie ihn! Verwenden Sie niemals einen Hammer oder ein Schlagholz.

Heben Sie die zu verlegende Diele etwas an, indem Sie Ihre Hand darunter halten. Drücken Sie die Verbindung an der schmalen Seite behutsam von der angelegten Diele ausgehend zur offenen Seite hin mit Ihrem Daumen nach unten, bis ein „Klicken“ zu hören ist. Achten Sie darauf, dass die schmalen Seiten nahtlos aneinander liegen, indem Sie mit Ihrem Handballen vorsichtig an die Klick-Verbindung an der schmalen Seite klopfen. Verwenden Sie keinen Hammer oder Schlagholz, da diese die Klick-Verbindung beschädigen können. Das ist die einfachste Methode, um Uniclic® Multifit für Livyn Klick-Dielen zu verlegen.



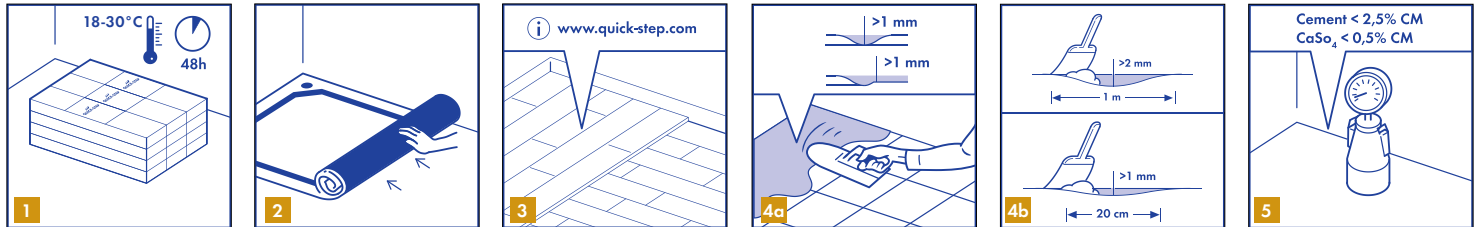
Achten Sie darauf, dass die klimatischen Bedingungen stets über 0°C liegen.

Stellen Sie sicher, dass die klimatischen Bedingungen der Innenräume stets bei über 0°C liegen, vorzugsweise zwischen 18 bis 30°C.



Stellen Sie sicher, dass eine Dehnungsfuge von mindestens 2 mm vorhanden ist.

UM GUTE ERGEBNISSE ZU ERZIELEN, EMPFEHLEN WIR, DIE ANWEISUNGEN SORGFÄLTIG ZU BEFOLGEN.



1. VORBEREITUNG

Wir empfehlen, dass Sie alle Dielen für ein gewerbliches Fußbodenprojekt auf einmal bestellen.

1

Lagern und transportieren Sie Quick-Step Livyn stets sorgfältig, um Verformungen zu vermeiden. Transportieren Sie die Boxen in ordentlichen Stapeln und lagern Sie sie auf einem ebenen Untergrund. Lagern Sie die Verpackungen niemals senkrecht, in feuchten, staubigen Räumen oder an Orten mit extremen Temperaturen. Quick-Step Livyn muss vor der Verlegung in einen Raum für einen Zeitraum von mindestens 48 Stunden bei 18 bis 30°C akklimatisiert werden. Diese Boden- und Raumtemperatur muss vor, während und mindestens für 24 Stunden nach Abschluss der Verlegung beibehalten werden.

2

Die Art des Untergrunds, dessen Qualität und Vorbereitung haben großen Einfluss auf das endgültige Ergebnis der Verlegung. Wenn der Untergrund für die Verlegung von Quick-Step Livyn nicht geeignet ist, müssen entsprechende Maßnahmen ergriffen werden. Wenden Sie sich an Ihren Quick-Step Livyn-Händler, der Ihnen in jedem Fall gern weiterhelfen wird. Achten Sie darauf, dass Unebenheiten im Unterboden Spuren in Ihrem Quick-Step Livyn-Fußboden zurücklassen können.

Der Untergrund sollte stabil und fest fixiert sein. Er darf darüber hinaus nicht weich, beschädigt oder lose verlegt sein. Folgende Fußbodenbeläge müssen entfernt werden: Teppiche, Nadelfilz, gepolsterter Vinyl, schwimmend verlegtes Laminat, Parkett, usw. Folgende Fußbodenbeläge brauchen nicht entfernt werden: Keramikfliesen, PVC, VCT, verklebter Laminat und verklebtes Parkett, fixierte Holzlatten, usw. Folgende Fußbodenbeläge müssen zwar nicht entfernt, aber mit einer PE-Folie abgedeckt werden, um ein verrutschen des Bodens zu vermeiden: verklebter PVC, verklebtes Linoleum und verklebtes, geöltes Parkett.

3

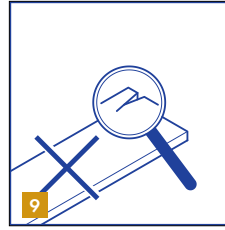
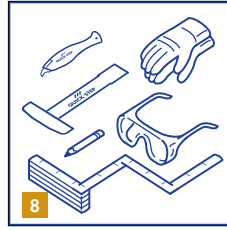
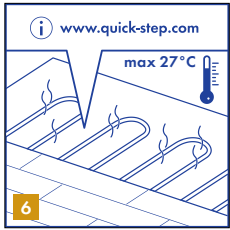
Sollte die Verlegung auf einem Untergrund aus Holz erfolgen, entfernen Sie bitte zuerst den vorhandenen Fußbodenbelag. Es sollten keine Anzeichen von Schimmel und/oder Insektenbefall vorhanden sein. Stellen Sie sicher, dass der Unterboden eben ist, und nageln Sie ggf. alle losen Teile fest. Bringen Sie einen entsprechenden Ausgleichsbelag aus Holzlatten oder eine Ausgleichsmasse eben auf, um den Unterboden perfekt vorzubereiten. Holzlatten müssen alle 30cm mit Schrauben fixiert werden. Der Zwischenraum unter dem Dielenfußboden muss ausreichend belüftet sein. Entfernen Sie alle Hindernisse und stellen Sie sicher, dass eine ausreichende Belüftung vorhanden ist (insgesamt mindestens 4 cm² Belüftungsöffnungen pro m² Fußboden). Der Feuchtigkeitsgehalt des Holzes darf 10 % nicht überschreiten.

4

Stellen Sie sicher, dass der Untergrund vollständig eben ist. Zementfugen mit einer Tiefe von mehr als 1 mm und einer Breite über 4mm müssen mit einer geeigneten Grundierung und Ausgleichsmasse ausgeglichen werden. Eine Unebenheit von mehr als 1 mm über eine Länge von 20 cm muss ausgeglichen werden. Unebenheiten sollten durch Abschleifen oder Abkratzen ausgeglichen werden. Das Gleiche gilt für Unebenheiten von mehr als 2 mm über eine Länge von 1 m. Verwenden Sie eine geeignete Ausgleichsmasse und fragen Sie Ihren Lieferanten, ob eine Grundierung oder ein Dichtmittel erforderlich sind. In einigen Fällen kann das zusätzliche Ausgleichen des Unterbodens durch Anwendung einer Unterlage vermieden werden.

5

Der Feuchtigkeitsgehalt des Untergrunds muss kleiner als 2,5 % CM (Zementestrich) bzw. kleiner als 0,5 % CM (Anhydrit-Untergrund) sein. Bei einer Fußbodenheizung müssen die Werte entsprechend 1,5 % CM bzw. 0,3 % CM betragen. Messen Sie stets den Feuchtigkeitsgehalt und bewahren Sie die Ergebnisse auf.

**6**

Sollte im Estrich eine Fußbodenheizung (Wasser- / Elektrosystem) verlegt sein, kann Quick-Step Livyn verlegt werden, wenn während der Akklimatisierung, der Verlegung und 48 Stunden nach der Verlegung, eine konstante Raumtemperatur von 18 °C sichergestellt werden kann. Aus Gründen der Sicherheit und Gesundheit darf die Oberflächentemperatur des Bodens 27 °C nicht überschreiten. Bei der Verlegung des Bodens in mehreren Räumen mit unterschiedlichen Fußbodenheizungen oder unterschiedlichen Temperaturreglern sollten Übergangsprofile verwendet werden. Beachten Sie die separaten Verlegungsanweisungen für Fußbodenheizungen unter www.quick-step.com, um eine optimale Vorbereitung zu erzielen.

7

Stellen Sie sicher, dass der Unterboden trocken, eben, stabil, sauber und frei von Fett und chemischen Substanzen ist. Falls erforderlich, entfernen Sie alte Klebstoffe und reinigen Sie den Bereich. Entfernen Sie vor der Verlegung alle Rückstände (einschließlich Nägeln), fegen und staubsaugen Sie den Bereich. Reparieren Sie größere Unebenheiten und große Risse. Es ist empfehlenswert, die alten Sockelleisten zu entfernen und nach der Verlegung des Fußbodens neue zu verlegen.

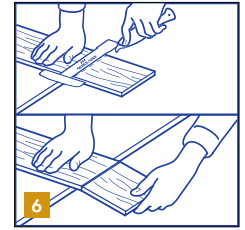
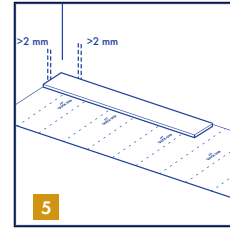
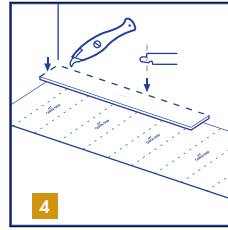
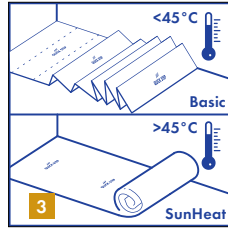
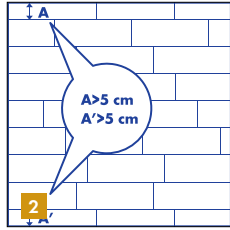
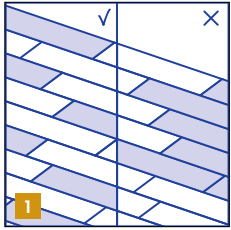
8

Die folgenden Standardwerkzeuge sind erforderlich: Meterstab, Schutzbrille, dünne Leine, Handschuhe und Bleistift. Zusätzlich zu den Standardwerkzeugen empfehlen wir die Anwendung des Quick-Step Livyn-Cuttermessers mit konkaver Klinge und des Verlegungswerkzeugs. Letzteres dient als 2-in-1-Werkzeug: Zugstange und Zimmermannswinkel.

Die Nutzung von anderweitigem Zubehör außer dem Quick-Step Livyn-Originalzubehör kann zu Schäden am Quick-Step Livyn führen. In diesem Fall verfällt die von Quick-Step gewährte Garantie. Daher empfehlen wir, ausschließlich Quick-Step Livyn-Originalzubehör zu verwenden, das speziell für die Nutzung mit Ihrem Livyn entwickelt und geprüft wurde. Verwenden Sie bei der Verlegung von Quick-Step Livyn niemals ein Schlagholz.

9

Prüfen Sie alle Dielen vor und während der Verlegung unter optimalen Lichtbedingungen. Defekte Dielen dürfen nicht verwendet werden.



2. VERLEGUNG

1

Bei der Verlegung müssen Sie sicherstellen, dass Sie die Dielen ausreichend mischen, damit nicht zu viele identische, helle oder dunkle Dielen nebeneinander liegen. Um den besten visuellen Effekt zu erzielen, sollten Sie die Dielen in Richtung der längsten Wand und parallel zum Lichteinfall verlegen. Stellen Sie sicher, dass die Endverbindungen der Dielen in zwei aufeinander folgenden Reihen niemals in einer Linie sind; diese sollten um mindestens 30 cm versetzt sein.

2

Vermessen Sie den Raum, bevor Sie mit dem Verlegen beginnen. Stellen Sie sicher, dass die letzte Dielenreihe mindestens 5 cm breit ist, wenn Sie die Verlegung abschließen.

3

Quick-Step Livyn wurde für beheizte Innenräume ($> 0^\circ\text{C}$) entwickelt. Der Boden darf nicht in Solarien, Veranden, Wohnwagen, Booten oder nicht beheizten Anwendungsbereichen verlegt werden, ohne verklebt zu werden. Wenn die Temperatur des Fußbodens über 45°C steigt, beispielsweise durch direkte Sonneneinstrahlung, empfehlen wir, die Sun/Heat-Unterlage zu verwenden oder die Verlegung ohne Unterlage auf einem ebenen, mineralischen Unterboden vorzunehmen. Wenn Sie Bedenken bezüglich der Temperatur Ihres Fußbodens haben, wenden Sie sich bitte an die technische Abteilung von Quick-Step.

4

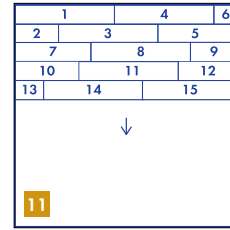
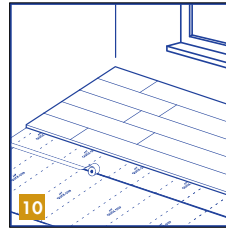
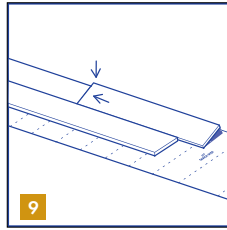
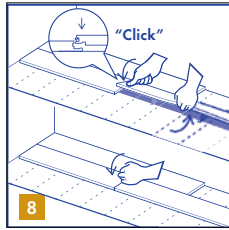
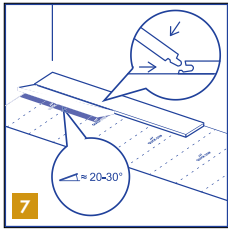
Beginnen Sie in der linken Ecke des Raums, und verwenden Sie bei Bedarf eine Unterlage. Die Unterlage sollte schrittweise mit der Verlegung des Bodens verlegt werden. Wir empfehlen dringend, spezielle Quick-Step Livyn-Unterlagen zu verwenden, die über eine Isolierung, Schallreduzierungs- und Ausgleichsfunktion verfügen. Ist die Unterlage zu weich oder aus dem falschen Material, wird der Boden beschädigt. Eine Laminat-/Parkettunterlage ist für das Klick-LVT nicht geeignet. Weitere Informationen hierzu sowie zu der Anwendung finden Sie auf der Verpackung der Unterlage bzw. bei Ihrem Händler. Beginnen Sie die erste Reihe mit einer kompletten Diele. Schneiden Sie an der ersten Diele die Feder an der Längsseite und der kurzen Seite ab.

5

Legen Sie die Diele mit den abgetrennten Seiten an den Wänden an. Achten Sie auf eine Dehnungsfuge von 2 mm. Bei der Verlegung über einer Fußbodenheizung empfehlen wir eine Dehnungsfuge von 5 mm.

6

Quick-Step Livyn kann leicht mit einem Cutter- oder einem Haushaltsmesser zugeschnitten werden, wobei die Dekorseite nach oben zeigen muss. Markieren Sie die Linie und nutzen Sie das Messer, um einen harten Schnitt in der Oberfläche zu machen, wenn Sie die Vinylziele zuschneiden. Brechen Sie die Diele anschließend mit beiden Händen durch.



7

Legen Sie die Längskante der ersten Diele der zweiten Reihe in einem Winkel von 20 bis 30° an die bereits verlegte Diele an. Bewegen Sie die Diele leicht nach oben und unten und üben Sie gleichzeitig etwas Druck nach vorn aus. Die Dielen rasten ineinander ein.

8

Schieben Sie dann die dritte Diele horizontal ein. Heben Sie die zu verlegende Diele etwas an, indem Sie Ihre Hand darunter halten. Drücken Sie die Verbindung an der schmalen Seite behutsam von der angelegten Diele ausgehend zur offenen Seite hin mit Ihrem Daumen nach unten, bis ein „Klicken“ zu hören ist. Achten Sie darauf, dass die schmalen Seiten nahtlos aneinander liegen, indem Sie mit Ihrem Handballen vorsichtig an die Klick-Verbindung an der schmalen Seite klopfen. Verwenden Sie keinen Hammer oder Schlagholz, da diese die Klick-Verbindung beschädigen können.

Das ist die einfachste Methode, um Uniclic® Multifit für Livyn Klick- Dielen zu verlegen.

9

Verlegen Sie nun die nächste Diele an den schmalen Seiten der ersten beiden Reihen.

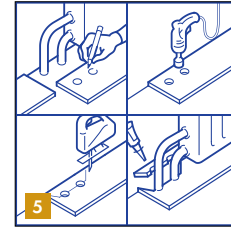
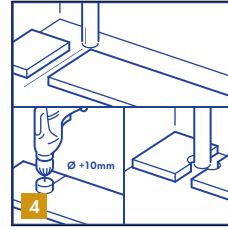
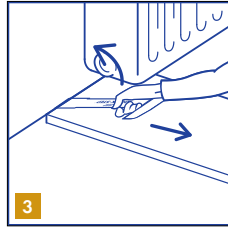
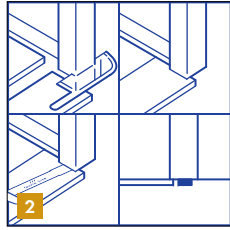
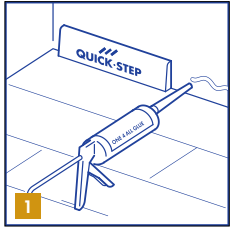
Überprüfen Sie die Dehnungsfuge und stellen Sie sicher, dass die ersten Reihen auf einer perfekt geraden Linie ausgerichtet sind. Sie können das überprüfen, indem Sie eine dünne Leine entlang der verlegten Dielen halten und die Geradlinigkeit des Fußbodens bei Bedarf nachjustieren. An den Wandanschlüssen sollten Dehnungsfugen von 2mm eingehalten werden. Zwischen den Dielen entlang der Längs- und Querkanten sind keine zusätzliche Dehnungsfugen erforderlich.

10

Wenn das restliche Stück der Unterlage kürzer als die Breite des Panels ist, legen Sie die nächste Unterlage an. Es ist empfehlenswert, die Unterlagen mit einem dünnen Klebeband zu verbinden.

11

Führen Sie die Verlegung auf diese Weise Reihe für Reihe bis zum Ende des Raums fort. Überprüfen Sie stets jede Verbindung, bevor Sie fortfahren. Sie können mit Ihrem Daumen behutsam auf alle Querverbindungen drücken, um das ordnungsgemäße Einrasten sicherzustellen.



3. FERTIGSTELLUNG

1

Überprüfen Sie die Oberfläche des verlegten Fußbodens. Montieren Sie Quick-Step Livyn-Sockelleisten an der Wand, aber befestigen Sie die Sockelleisten niemals am Fußboden selbst. An den Stellen, bei denen keine Profile oder Sockelleisten platziert werden können, füllen Sie die Dehnungsfugen mit einem elastischen Füllmittel auf, z.B. mit Quick-Step Livyn-Kit. In Räumen mit hoher Luftfeuchtigkeit (z.B. Badezimmer) kann Quick-Step Livyn Hydrokit verwendet werden.

2

An Türöffnungen empfehlen wir, die Türzarge auf Dielenhöhe zuzuschneiden. Hierzu drehen Sie die Diele um und legen Sie auf dem Boden an der Türzarge an. Setzen Sie dann die Quick-Step Livyn-Handsäge flach auf der Diele liegend an der Türzarge an und sägen Sie den unteren Rahmen ab. Entfernen Sie den Ausschnitt und saugen Sie die Rückstände ab. Sie können die Diele nun einfach an der Längskante einklicken und unter den ausgeschnittenen Rahmen schieben. Nutzen Sie das Quick-Step Livyn-Verlegungswerkzeug als Zugstange, um die absolute Dichtigkeit der Verbindungen auf der Längsseite und der schmalen Seite zu gewährleisten.

3

Falls es schwierig ist, die Dielen zu verlegen (z.B. unter Heizungen), verwenden Sie das Quick-Step Livyn-Verlegungswerkzeug, um die Dielen zusammenzuziehen.

4

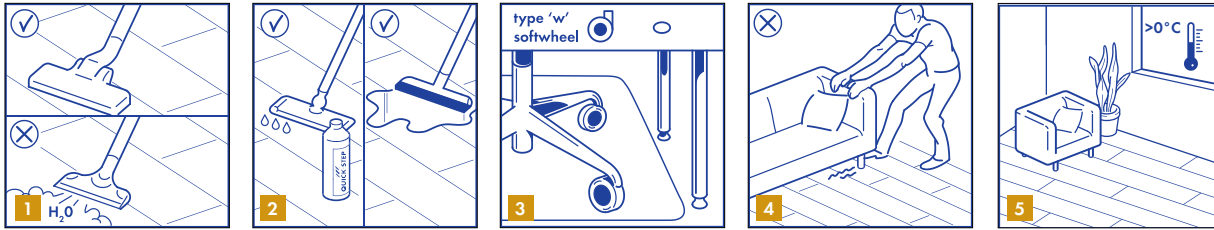
In Reihen, bei denen ein Rohr im Weg ist, stellen Sie sicher, dass die Rohre exakt zwischen den schmalen Seiten von zwei Dielen liegen. Verwenden Sie einen Bohrer, der dem Durchmesser des Rohres plus einer Toleranz von 10 mm entspricht. Klicken Sie die Paneele auf der schmalen Seite zusammen, und bohren Sie ein mittiges Loch in die Verbindung zwischen den beiden Paneelen. Jetzt können Sie die Dielen verlegen.

5

Bei einem doppelten Rohr müssen Sie ein Loch in jeden der markierten Punkte bohren, die dem Durchmesser der Rohre plus 10mm entsprechen. Wenn sich diese an der Längskante der Diele befinden, schneiden Sie von jedem Loch bis zum Rand der Diele einen Winkel von 45 Grad aus.

6

Verwenden Sie dann einen passenden Klebstoff entlang der geschnittenen Kante des Stückes, das Sie ausschneiden, und kleben Sie das Teil in Position. Stellen Sie sicher, dass kein Klebstoff zwischen dem ausgeschnittenen Bereich und dem Unterboden austritt.



4. PFLEGE

Ihr Quick-Step Livyn-Boden ist unmittelbar nach der Verlegung begehbar.

1

Sie können Ihren Vinylboden mit einem Staubsauger reinigen. Die Anwendung eines Dampfreinigers ist verboten.

2

Ihr Vinylboden kann mit einem feuchten oder nassen Wischmopp gereinigt werden.

Quick-Step Livyn Clean ist ein Pflegeprodukt, das speziell dafür entwickelt wurde, Ihren neuen Livyn-Fußboden in einem Topzustand zu halten. Weitere Informationen zur Reinigung und Pflege Ihres Fußbodens finden Sie unter www.quick-step.com. Spezielle Reinigungsanweisungen bei der Verwendung oder Projekten im Gewerbebereich erhalten Sie von der technischen Abteilung von Quick-Step.

Entfernen Sie alle verschütteten Flüssigkeiten sofort vom Fußboden.

3

Versehen Sie Möbel und Stuhlbeine mit Filz. Verwenden Sie (Büro-) Stühle und Sitzgelegenheiten mit weichen Rollen (Typ W), die für einen Vinylboden geeignet sind, und/oder eine Bodenschutzmatte.

4

Ziehen Sie niemals schwere Möbelstücke über den Boden, sondern heben Sie diese an. Stellen Sie sicher, dass die Füße der Möbelstücke eine große Auflagefläche haben und mit nicht färbenden Schutzabdeckungen ausgestattet sind. Je größer und/oder breiter die Füße der Möbelstücke sind, desto größer ist die Gewichtsverteilung auf dem Fußboden und desto geringer die Wahrscheinlichkeit, dass der Fußboden beschädigt wird.

Platzieren Sie Fußmatten ohne gummierte Rückseite an allen Außeneingängen, damit kein Schmutz, Sand oder Erde auf Ihren Fußboden gelangen kann. Diese verringern Schäden und den Pflegeaufwand und verlängern die Lebenszeit Ihres Fußbodens. Bitte beachten Sie, dass ein längerer Kontakt mit Gummi zu dauerhaften Flecken führen kann.

Verhindern Sie, dass Zigaretten, Streichhölzer und andere sehr heiße Elemente den Fußboden berühren, da diese dauerhafte Schäden verursachen können.

5

Stellen Sie sicher, dass die klimatischen Bedingungen der Innenräume stets bei über 0°C liegen, vorzugsweise zwischen 18 bis 30°C. Wenn die Temperatur des Fußbodens über 45 °C steigt, sollten Sie die Sun/Heat-Unterlage verwenden oder die Verlegung ohne Unterlage auf einem ebenen, mineralischen Unterboden vornehmen.